

GEBRUIKSHANDLEIDING

SOS GPS-TRACKER

EV-04

mijnSOS.nl



Installatietips voor gebruik:

- Zorg ervoor dat de pincode-vergrendeling van de simkaart is afgehaald voor plaatsing van de kaart.
- Zorg voor voldoende saldo op de (prepaid) simkaart
- Zet een eventuele voicemail van het nummer uit.

Inhoud

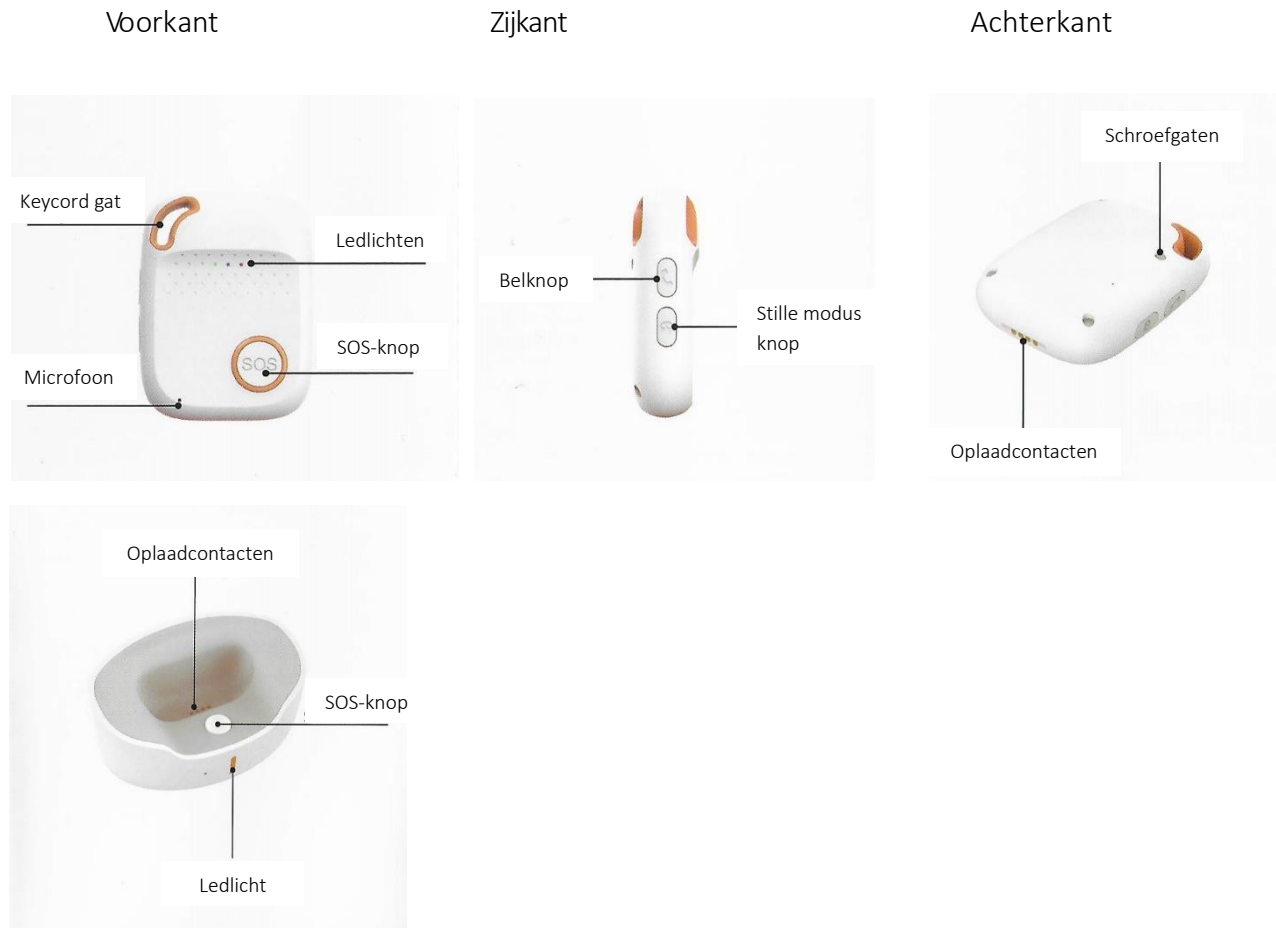
1. Inhoud van de verpakking.....	4
2. Uitleg knoppen.....	4
3. Uitleg ledlichten.....	4
4. Werking van de gps-tracker.....	5
4.1 Opladen.....	5
4.2 Aanzetten en Uitzetten.....	5
4.3 Installatie simkaart.....	6
5. Functionaliteiten.....	6
5.1 Koppelen docking station.....	6
5.2 SOS-alarm.....	6
5.3 Telefoongesprek starten.....	7
5.4 Stille modus knop.....	7
5.5 Lage accuspanning.....	7
6. Configuratie en opdrachten via sms.....	7
6.1 Telefoonnummers voor alarm toevoegen.....	8
6.2 Controleren opgeslagen telefoonnummers.....	8
6.3 Verwijderen opgeslagen telefoonnummer.....	8
6.4 Locatie opvragen.....	9
6.5 Wachtwoord toevoegen.....	9
6.6 Wachtwoord veranderen.....	9
6.7 Wachtwoord veranderen.....	9
6.8 SOS-knop.....	10
6.9 Belknop.....	10
6.10 Trilstand.....	11
6.11 Inkomende oproepen.....	11
6.12 Inkomende oproepen beantwoorden.....	11
6.13 Ophangen telefoongesprek.....	12
6.14 Ringtone volume.....	12
6.15 Microfoon volume.....	12
6.16 Speaker volume.....	13
6.17 Led.....	13
6.18 Tijdzone.....	13
6.19 Naam tracker.....	13

6.20 Batterij leeg alarm.....	14
6.21 Batterij status.....	14
6.22 Tracker vinden	14
6.23 Van afstand uitschakelen tracker.....	14
6.24 Val-alarm.....	15
6.25 Geo-fence alarm	15
6.26 Geen beweging alarm	16
6.27 Bewegingsalarm.....	16
6.28 Niet storen modus	17
6.29 Verwijderen data	17
6.30 Controleren instellingen	17
6.31 Bluetooth locatie	18
6.32 Wifi locatie	18
7. Werkmodus	18
7.1 Werkmodus 1.....	18
7.2 Werkmodus 2.....	19
7.3 Werkmodus 3.....	19
7.4 Werkmodus 4.....	19
7.5 Werkmodus 5.....	20
7.6 Werkmodus 6.....	20
8. FAQ.....	20
9. Telefoonnummer bij vermissing personen.....	22
10. Garantie	22
11. Hardware Specificaties.....	22
12. Veiligheidswaarschuwingen	23
12.1 Batterij.....	23
12.2 Knoppen.....	23
12.3 Water	23

1. Inhoud van de verpakking

SOS GPS-Tracker, magnetische USB-kabel, stekker, keycord, handleiding.

2. Uitleg knoppen



3. Uitleg ledlichten

Er bevinden zich 3 ledlichten op de voorkant gps-tracker.

Gsm-indicator - Groen

Groen	Knippert snel 1 keer in 3 seconden	Knippert snel 2 keer in 3 seconden
Betekenis	De tracker heeft een stabiel gsm-signaal.	De tracker is geregistreerd in het cellulair netwerk.

Gps-indicator - Blauw

Blauw	Knippert snel 1 keer in 3 seconden	Knippert snel 2 keer in 3 seconden	Licht uit
Betekenis	De tracker heeft geen laatste locatie opgeslagen.	De tracker heeft een locatie vastgesteld.	De gps is niet bezig met het bepalen van de positie.

Let op: Om de locatie te kunnen weergeven, heeft de gps-tracker een goede gps-ontvangst nodig.

Binnenshuis kan het zijn dat het signaal onvoldoende is waardoor de locatie minder nauwkeurig is of niet geüpdatet wordt. Indien u bij installatie een verkeerde locatie ziet, loop dan even met de tracker ingeschakeld naar buiten. Uw locatie wordt dan geüpdatet.

De SOS-telefoonfunctie staat hier los van. Deze werkt op het netwerk van uw telefoonprovider.

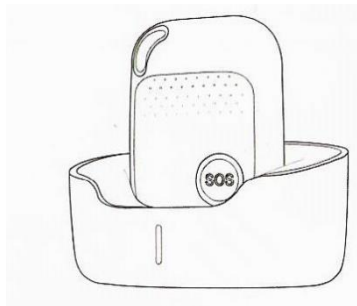
Aan/uit indicator - Rood

Rood	Aan	Knippert snel 2 keer in 3 seconden	Knippert snel	Langzaam knipperend
Betekenis	De tracker is volledig opgeladen.	Bluetooth is verbonden.	Het batterij-niveau is lager dan 15%	De tracker is aan het opladen.

4. Werking van de gps-tracker

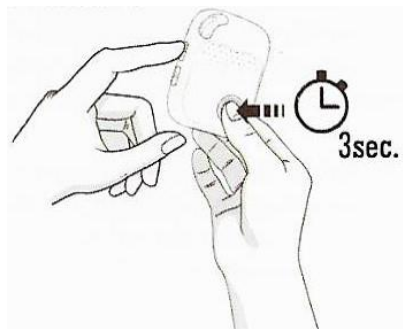
4.1 Opladen

Laad voordat de gps-tracker in gebruik wordt genomen eerst de batterij volledig op in 2 tot 3 uur. Gebruik hiervoor de bijgeleverde USB-kabel en docking station. Zet de tracker in de docking station en sluit de docking station aan op een stopcontact om de tracker op te laden. Tijdens het opladen knippert het rode licht. Als de tracker volledig is opgeladen blijft het rode licht branden.



4.2 Aanzetten en Uitzetten

Druk voor het inschakelen van de tracker eerst de SOS-knop in en direct daarna de belknop. Houd beide knoppen ingedrukt totdat de ledlichtjes gaan knipperen. Het groene lampje blijft daarna knipperen.



Voor het uitzetten van de gps-tracker drukt u weer eerst op de SOS-knop en direct daarna op de belknop totdat de tracker trilt. De ledlichtjes blijven daarna uit.

4.3 Installatie simkaart

Een simkaart is niet inbegrepen. Iedere 3G of 4G simkaart voldoet.

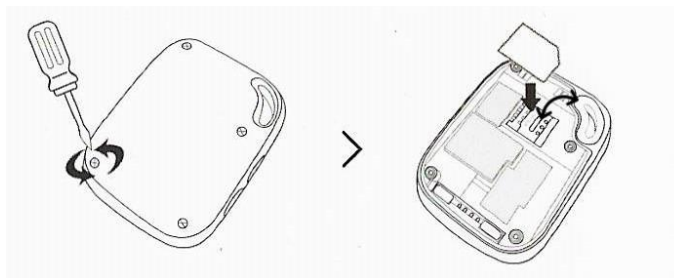
Tip!: Als u een prepaid kaart gebruikt, zorg er dan voor dat deze automatisch wordt opgeladen als het beltegoed te laag wordt. Zo kunt u altijd blijven bellen. Dit kunt u instellen/aanvragen bij uw provider (KPN, Vodafone, Simyo, etc.).

U kunt ook een voordelig abonnement overwegen, zodat u altijd de SOS-tracker kunt gebruiken.

Kijk bij de keuze van de provider vooral naar de kosten per bericht. Hier zitten vaak grote prijsverschillen in.

Een nanosimkaart kan op deze wijze worden geïnstalleerd:

1. Als de simkaart vergrendeld is met een pincode, gebruik dan een telefoon om deze te ontgrendelen en daarna de pincode uit te schakelen.
2. Schroef de schroeven aan de achterkant los en verwijder de achterkant van de gps-tracker.



3. Klap het klepje open, plaats de nanosimkaart (kleinste maat), klap het klepje weer dicht en schuif het over de simkaart totdat het vastklikt.

4. Schroef de achterkant van de tracker weer terug.

- Zorg ervoor dat de pincodevergrendeling van de simkaart is afgehaald en dat er tegoeed op staat voor plaatsing van de kaart.

5. Functionaliteiten

De gps-tracker is standaard voorzien van onderstaande functionaliteiten.

5.1 Koppelen docking station

De tracker kan worden gekoppeld aan de docking station door de tracker langer dan 30 seconden erin te plaatsen. De tracker verbindt dan automatisch met de docking station via bluetooth.

5.2 SOS-alarm

Druk 3 seconden op de SOS-knop aan de voorkant van de gps-tracker of op de voorkant van de docking station tot het geluidssignaal klinkt (de SOS-knop op de docking station werkt

alleen als de tracker in dezelfde ruimte is en gekoppeld). De gekoppelde telefoonnummers ontvangen een SOS-melding met de ingestelde naam van de gps-tracker en de locatie. Ook worden één voor één alle opgeslagen telefoonnummers gebeld.

Als het eerste nummer niet kan worden bereikt wordt het tweede nummer na 10 seconden gebeld. Als het tweede nummer niet kan worden bereikt wordt het derde nummer gebeld enz.

Tijdens de 10 seconden tussen elke oproep kunnen de oproepen worden beëindigd door op de SOS-knop te drukken. De ontvanger kan het oproepen van volgende nummers ook stoppen door tijdens de oproep op 1 te drukken op zijn/haar telefoon.

Met +/- knoppen aan de zijkant van de tracker kan het volume tijdens de oproep worden veranderd.

Let op: Vergeet niet de telefoonnummers toe te voegen aan de tracker. Zie hoofdstuk 6.1.

5.3 Telefoongesprek starten

Druk 3 seconden lang op de belknop om het tweede opgeslagen telefoonnummer te bellen met de tracker (zie hoofdstuk 6.1). Het telefoongesprek kan worden beëindigd door op de SOS-knop te drukken.

Ook kunt u bellen naar de gps-tracker, bel daarvoor het telefoonnummer van de simkaart in de tracker. Een geluidssignaal gaat over op de gps-tracker waarna er automatisch een telefonische verbinding tot stand wordt gebracht. Om het telefoongesprek te beëindigen, klikt de drager van de gps-tracker op de SOS-knop.

5.4 Stille modus knop

Dubbelklik op de onderste knop aan de zijkant (stille modus knop) om de stemondersteuning uit te schakelen. De tracker geeft na het dubbelklikken aan dat de stemondersteuning is uitgeschakeld. Dubbelklik nogmaals op de stille modus knop om stemondersteuning weer in te schakelen.

5.5 Lage accuspanning

Als de accuspanning minder dan 15% is, zendt de tracker standaard een alarmbericht naar de ingestelde telefoonnummers. Als de spanning minder dan 15% is, gaat het rode ledlicht snel knipperen.

6. Configuratie en opdrachten via sms

De tracker is op verschillende manieren te configureren, de volgende instellingen die worden behandeld in dit hoofdstuk zijn optioneel en naar wens uit te voeren. De commando's kunnen worden uitgevoerd door een sms-bericht met het commando naar het telefoonnummer van de simkaart in de tracker te sturen.

Let op: Alle commando's zijn spatiegevoelig, let dus goed op de voorbeelden.

Aanhalingstekens bij de voorbeelden **niet** overnemen. Het kan zijn dat de tracker niet meteen reageert, omdat hij nog een andere taak aan het uitvoeren is. Wacht enige tijd en controleer dan of het commando juist is getypt.

6.1 Telefoonnummers voor alarm toevoegen

Minimaal één telefoonnummer moet ingesteld zijn voor een alarm. In totaal kunnen tien telefoonnummers worden toegevoegd. Elk telefoonnummer krijgt een 'naam'. Deze naam gaat van A1 t/m A10.

Commando	A<nummer>,<sms ja/nee>,<oproep ja/nee>,<telefoonnummer>	
Beschrijving	<nummer> Getal van 1 t/m 10. Welke 'naam' het telefoonnummer moet krijgen (A1,A2,A3,...,A10).	<sms ja/nee> 0 – Telefoonnummer ontvangt geen sms bij alarm. 1 – Telefoonnummer ontvangt sms bij een alarm.
	<oproep ja/nee> 0 – Telefoonnummer ontvangt geen oproep bij alarm. 1 – Telefoonnummer ontvangt oproep bij alarm.	<telefoonnummer> Mobiel nummer of vaste telefoon. Als het wordt leeggelaten wordt het telefoonnummer automatisch herkend. Let op: Hiervoor moet wel nummerherkenning aanstaan op de telefoon.
Voorbeeld	Bericht: "A1,1,1,0612345678" of "A1,1,1" Antwoord tracker: Set contact number 1 ok.	
Uitleg voorbeeld	De eerste 1 geeft aan dat het telefoonnummer wordt opgeslagen als "A1". Er zijn 10 plekken voor telefoonnummers: A1 t/m A10. De tweede 1 geeft aan dat het telefoonnummer in geval van een alarm een sms ontvangt. De derde 1 geeft aan dat het telefoonnummer in geval van een alarm een oproep ontvangt.	

6.2 Controleren opgeslagen telefoonnummers

Commando	A?
Voorbeeld	Bericht: "A?" Antwoord tracker: A1: 1,1,0612345678 A2: 1,0,0401234657 A3: 0,1,0687654321 A4: 0,0,0407654321 (Eventueel informatie over instellingen)

6.3 Verwijderen opgeslagen telefoonnummer

Commando	removeA<nummer>
Beschrijving	<nummer> Getal van 1 t/m 10. Welk nummer moet worden verwijderd (A1,A2,A3,...,A10).
Voorbeeld	Bericht: "removeA5" Antwoord tracker: Contact number 5 removed
Uitleg	Hiermee kun je een van de 10 ingestelde telefoonnummers verwijderen.

6.4 Locatie opvragen

Commando	loc
Voorbeeld	Bericht: "loc" Antwoord tracker: Date: 05/08/2020 Time: 04:06:22 Speed: 36km/h Battery: 34% maps.google.com/maps?q=loc:51.464388,5.535122
Uitleg	De tracker zoekt naar een gps, bluetooth of wifi signaal en stuurt de huidige locatie en andere informatie door. Let op: Als de tijd niet klopt, kan dit liggen aan de tijdzone. Zie hoofdstuk 6.18.

6.5 Wachtwoord toevoegen

Commando	P<ww>
Beschrijving	<ww> Wachtwoord bestaande uit 6 cijfers. Let op: Het wachtwoord mag alleen uit nummers bestaan.
Voorbeeld	Bericht: "P132456" Antwoord tracker: Set password ok.
Standaard-instelling	Standaard is er geen wachtwoord ingesteld
Uitleg	<ul style="list-style-type: none"> - Nadat je een wachtwoord hebt ingesteld moet dit voor elk commando herhaald worden. Dus bijvoorbeeld: 123456loc, 123456A? enz. - Het wachtwoord wordt niet verwijderd bij het plaatsen van een nieuwe simkaart. - Onthoud het wachtwoord goed, als u het vergeet moet de tracker worden teruggestuurd voor herstel. - Het wachtwoord moet uit 6 cijfers bestaan, anders wordt het niet door de tracker herkend.

6.6 Wachtwoord veranderen

Commando	<oude ww>P<nieuwe ww>
Beschrijving	<oude ww> en <nieuwe ww> Wachtwoord bestaande uit 6 cijfers. Let op: Het wachtwoord mag alleen uit cijfers bestaan.
Voorbeeld	Bericht: "123456P654321" Antwoord tracker: Your password has changed successfully.
Uitleg voorbeeld	Wachtwoord is veranderd van 123465 naar 654321

6.7 Wachtwoord veranderen

Commando	<ww>P0
Beschrijving	<ww> Huidige wachtwoord

Voorbeeld	Bericht: "123456P0" Antwoord tracker: Password deleted successfully.
Uitleg	Nadat het wachtwoord is verwijderd hoeft er niks meer voor elk commando worden getypt.

6.8 SOS-knop

Commando	SOS<modus>,<tijd>	
Beschrijving	<modus> 1 - SOS-knop lang indrukken 2- SOS-knop dubbelklikken	<tijd> Hoelang de knop moet worden ingedrukt of binnen welke tijd de 2 klikken moeten worden gemaakt voor het activeren van een SOS-alarm. Let op: Moet een getal zijn van 1 t/m 100 en staat voor 0.1 seconden.
Voorbeeld	Bericht: "SOS1,20" Antwoord tracker: Set long press 2 seconds ok. Bericht: "SOS2,20" Antwoord tracker: Set double click 2 seconds ok.	
Standaard-instelling	SOS1,20	
Uitleg voorbeeld	De tijd gaat per 0.1 seconden, dus 20 staat voor $20 * 0.1 = 2$ seconden. Het eerste voorbeeld betekent dat de knop 2 seconden moet worden ingedrukt voor een SOS-alarm. Het tweede voorbeeld betekent dat de knop 2 keer moet worden ingedrukt binnen 2 seconden voor een SOS-alarm.	

6.9 Belknop

Commando	X<nummer>,<tijd>	
Beschrijving	<nummer> Getal van 0 t/m 10. Welk telefoonnummer moet worden gebeld met de belknop. Niet het daadwerkelijke telefoonnummer, maar de 'naam' ervan. 0 staat voor het uitzetten van het bellen met de belknop.	<tijd> Hoelang de belknop moet worden ingedrukt voor het bellen van het ingestelde nummer. Let op: Moet een getal zijn van 1 t/m 100 en staat voor 0.1 seconden.
Voorbeeld	Bericht: "X2,20" Antwoord tracker: Set to dial the A2 ok.	
Standaard-instelling	X2,20	
Uitleg voorbeeld	De eerste 2 betekent dat bij het indrukken van de belknop telefoonnummer A2 wordt gebeld. De 20 betekent dat de belknop $20 * 0.1 = 2$ seconden moet worden ingedrukt voor het bellen.	

6.10 Trilstand

Commando	vibrate<aan/uit>
Beschrijving	<aan/uit> 0 – Trilstand wordt uitgeschakeld 1 – Trilstand wordt ingeschakeld
Voorbeeld	Bericht: “ vibrate0 ” Antwoord tracker: Vibration On! Bericht: “ vibrate1 ” Antwoord tracker: Vibration Off!
Standaard-instelling	vibrate1
Uitleg	De tracker trilt standaard wanneer de SOS-knop wordt ingedrukt, bij een val-alarm, kantel-alarm, inkomende oproep, indrukken van de knoppen op zijkant en het aan- of uitzetten van de tracker.

6.11 Inkomende oproepen

Commando	callin<aan/uit>
Beschrijving	<aan/uit> 0 – Alle telefoonnummers kunnen de tracker bellen 1 – Alleen toegevoegde telefoonnummers mogen de tracker bellen (A1 t/m A10)
Voorbeeld	Bericht: “ callin0 ” Antwoord tracker: Allow all numbers to call in. Bericht: “ callin1 ” Antwoord tracker: Allow only authorized numbers to call in.
Standaard-instelling	callin1
Uitleg	Standaard kunnen alleen toegevoegde telefoonnummers de tracker bellen.

6.12 Inkomende oproepen beantwoorden

Commando	answer<aan/uit>,<tijd>	
Beschrijving	<aan/uit> 0 – Tracker beantwoordt automatisch inkomende oproepen. 1 – Druk op een willekeurige knop om een inkomende oproep op te nemen.	<tijd> Na hoeveel tijd de oproep automatisch wordt opgenomen. Let op: Moet een getal zijn van 1 t/m 10 en staat voor seconden.
Voorbeeld	Bericht: “ answer0,5 ” Antwoord tracker: Set automatic answering call ok. Bericht: “ answer1 ” Antwoord tracker: Set to press the button to answer the call ok.	
Standaard-instelling	answer0,5	
Uitleg	Bij het eerste voorbeeld (standaardinstelling) neemt de tracker na 5 seconden	

voorbeeld	een oproep automatisch aan. Bij het tweede voorbeeld moet een van de knoppen worden ingedrukt voor het aannemen van een inkomende oproep.
-----------	--

6.13 Ophangen telefoongesprek

Commando	hangup<aan/uit>
Beschrijving	<aan/uit> 0 – De gebruiker kan een telefoongesprek niet zelf beëindigen. 1 – De gebruiker kan een telefoongesprek beëindigen door op de SOS-knop te drukken.
Voorbeeld	Bericht: “ hangup0 ” Antwoord tracker: Set hangup0 ok. Bericht: “ hangup1 ” Antwoord tracker: Set hangup1 ok.
Standaard-instelling	Hangup1
Uitleg	Instellen hoe een telefoongesprek kan worden opgehangen.

6.14 Ringtone volume

Commando	rt<volume>
Beschrijving	<volume> Getal van 0 tot 100. 0 zorgt ervoor dat de ringtone uit staat en 100 is het maximale volume.
Voorbeeld	Bericht: “ rt0 ” Antwoord tracker: Turn off ringtone ok. (incoming call) Bericht: “ rt50 ” Antwoord tracker: Set ringtone volume 50 ok. (incoming call)
Standaard-instelling	rt70
Uitleg	Instellen van het volume van de ringtone bij inkomende oproepen

6.15 Microfoon volume

Commando	micvolume<volume>
Beschrijving	<volume> Getal van 0 tot 15.
Voorbeeld	Bericht: “ micvolume10 ” Antwoord tracker: Set microphone volume 10 ok.
Standaard-instelling	micvolume8
Uitleg	Hoort u tijdens een telefoongesprek de gebruiker van de tracker te zacht of juist te hard dan kunt u hiermee het volume van de microfoon van de tracker instellen. Let op: Dit kan ook liggen aan het volume van de telefoon die de oproep maakt/ontvangt.

6.16 Speaker volume

Commando	speakervolume<volume>
Beschrijving	<volume> Getal van 0 tot 100. 0 zorgt ervoor dat de speakers uit staan en 100 is het maximale volume.
Voorbeeld	Bericht: " speakervolume90 " Antwoord tracker: Set speaker volume 90 ok.
Standaard-instelling	speakervolume80
Uitleg	Instellen van het volume van de speakers op de tracker tijdens een telefoongesprek.

6.17 Led

Commando	led<aan/uit>
Beschrijving	<aan/uit> 0 – led uit 1 – led aan
Voorbeeld	Bericht: " led0 " Antwoord tracker: LED off. Bericht: " led1 " Antwoord tracker: LED on.
Standaard-instelling	LED1
Uitleg	Aan- of uitzetten van de ledjes aan de voorkant van de tracker.

6.18 Tijdzone

Commando	tz<uur>
Beschrijving	<uur> Getal van -14 tot +14. Hoeveel uur de tijdzone moet afwijken van de UTC. "+" zorgt voor een tijdzone verder oostelijk en "-" voor een tijdzone verder westelijk.
Voorbeeld	Bericht: " tz+08 " Antwoord tracker: Set time zone +8 ok.
Standaard-instelling	tz+00
Uitleg	De tijdzone wordt automatisch afgesteld door middel van de locatie. Mocht dit niet het geval zijn corrigeer dan voor wintertijd in Nederland en België met het commando tz+01 en voor zomertijd met tz+02.

6.19 Naam tracker

Commando	prefix<aan/uit>,<naam>	
Beschrijving	<aan/uit>	<naam>

	0 – naam uit 1 – naam aan	Naam van de tracker die voor elk bericht van de tracker wordt herhaald. Maximaal 100 karakters, mag spaties bevatten.
Voorbeeld	Bericht: “ prefix0 ” Antwoord tracker: remove prefix ok. Bericht: “ prefix1,Emma ” Antwoord tracker: Set Emma ok.	
Standaard-instelling	Prefix0	
Uitleg	Voor elk bericht dat de tracker stuurt wordt de naam herhaald. In plaats van bijvoorbeeld “LED off” stuurt de tracker dan “Emma LED off”.	

6.20 Batterij leeg alarm

Commando	low<aan/uit>,<niveau>	
Beschrijving	<aan/uit> 0 – De tracker stuurt geen alarmbericht bij een lage batterijspanning. 1 – De tracker stuurt een alarmbericht bij een lage batterijspanning.	<niveau> Bij welk percentage de tracker een alarmbericht moet sturen.
Voorbeeld	Bericht: “ low1,20 ” Antwoord tracker: Set low power alarm 20% ok. Bericht: “ low0 ” Antwoord tracker: Low power alarm off.	
Standaard-instelling	Low1,15	

6.21 Batterij status

Commando	battery
Voorbeeld	Bericht: “ battery ” Antwoord tracker: Battery:70%
Uitleg	Hiermee kunt u het batterijniveau van de tracker controleren.

6.22 Tracker vinden

Commando	findme
Uitleg	Als de tracker kwijt is kan dit commando worden gestuurd. De tracker speelt dan de tekst “ik ben hier” af. Dit kan worden gestopt door op de SOS-knop te drukken.

6.23 Van afstand uitschakelen tracker

Commando	off
Uitleg	De tracker schakelt automatisch uit na dit commando.

	Let op: Er is geen commando om de tracker van afstand weer in te schakelen.
--	--

6.24 Val-alarm

Commando	fl<aan/uit>,<gevoeligheid>,<oproep aan/uit>		
Beschrijving	<aan/uit> 0 – Val-alarm uit. 1 – Val-alarm aan.	<gevoeligheid> Getal van 1 t/m 9. 9 – gevoeligst 1 – minst gevoeligst	<oproep aan/uit> 0 – Geen oproep bij een val-alarm. 1 – Tracker belt opgeslagen nummers bij een val-alarm.
Voorbeeld	Bericht: “f1,6,1” Antwoord tracker: Set fall down alarm ok. Bericht: “f10” Antwoord tracker: Fall down alarm off.		
Standaard-instelling	fl1,5,1		
Uitleg	<p>Bij een alarm stuurt de tracker onder andere de tijd en plaats van de gedetecteerde val. Ook maakt de tracker als dat is ingesteld een oproep naar de opgeslagen nummers. De valdetectie staat standaard aan met een gevoeligheid van 5.</p> <p>Let op: De nauwkeurigheid van de valdetectie is instelbaar met bovenstaande stappen. Hoge gevoeligheid kan leiden tot een vals alarm. Een lage gevoeligheid kan een val mogelijk niet detecteren. In alle gevallen is het een technisch hulpmiddel. Iedere val is anders en soms moeilijk te detecteren. De SOS-tracker geeft dus nooit een 100% betrouwbare valdetectie.</p>		

6.25 Geo-fence alarm

Commando	GEO<nummer>,<aan/uit>,<verlaten/binnengaan>,<afstand>	
Beschrijving	<nummer> Getal van 1 t/m 4 Welke van de geo-fences moeten worden veranderd/aangemaakt. Er kunnen maximaal 4 geo-fences worden ingesteld.	<aan/uit> 0 – Geo-fence alarm uit. 1 – Geo-fence alarm aan.
	<verlaten/binnengaan> 0 – Alarm bij het verlaten van het gebied. 1 – Alarm bij het binnengaan van het gebied.	<afstand> 100 tot 65535 meter. Stelt het gebied in met als centrum de huidige locatie van de tracker. In de eenheid meter (M) of kilometer (KM). Let op: Ons advies is om de afstand op minimaal 500 meter te zetten i.v.m. de nauwkeurigheid van de tracker binnenshuis.
Voorbeeld	Bericht: “GEO1,0” Antwoord tracker: The first Geo-fence cancelled. Bericht: “GEO1,1,1,100M”	

	<p>Antwoord tracker: Set geo-fence 1 in, 100M radius ok. Bericht: "GEO1,1,0,1KM,22.65968,144.3565" Antwoord tracker: Set geo-fence 1 out, 1 KM radius ok.</p>
Uitleg	<p>Standaard pakt de tracker de laatste bepaalde locatie als midden van het gebied van de geo-fence, maar er kunnen ook andere coördinaten worden ingevoerd als centrum van het gebied (zie laatste voorbeeld). Let op: Geeft de tracker de error "please fix the GPS location", ga dan naar buiten voor een goede gps-ontvangst en wacht totdat het blauwe lampje snel gaat knipperen.</p>

6.26 Geen beweging alarm

Commando	nmo<aan/uit>,<tijd>,<oproep aan/uit>		
Beschrijving	<aan/uit> 0 – Geen beweging alarm uit. 1 – Geen beweging alarm aan.	<tijd> 60 t/m 36000 seconden. De eenheid kan seconden (S), minuten (M) of uur (H) zijn.	<oproep aan/uit> 0 – Geen oproep bij een alarm. 1 – Tracker belt opgeslagen nummers bij een geen beweging alarm.
Voorbeeld	Bericht: "nmo1,80M,1" Antwoord tracker: Set no motion alarm 1 hour 20 minutes ok. Bericht: "nmo0" Antwoord tracker: No motion alarm off.		
Standaard-instelling	nmo0		
Uitleg voorbeeld	Bij het eerste voorbeeld gaat het alarm af als de tracker voor meer dan 80 minuten niet beweegt. De opgeslagen nummers worden dan gebeld.		

6.27 Bewegingsalarm

Commando	mo<aan/uit>,<geen beweging tijd>,<bewegingstijd>,<oproep aan/uit>		
Beschrijving	<aan/uit> 0 – Bewegingsalarm uit. 1 – Bewegingsalarm aan.	<geen beweging tijd> 60 t/m 36000 seconden. De eenheid kan seconden (S), minuten (M) of uur (H) zijn.	<oproep aan/uit> 0 – Geen oproep bij een alarm. 1 – Tracker belt opgeslagen nummers bij een bewegingsalarm.
	<bewegingstijd> 0 t/m 36000 seconden. De eenheid kan seconden (S), minuten (M) of uur (H) zijn.		
Voorbeeld	Bericht: "mo1,05m,03s,1" Antwoord tracker: Set motion alarm ok. Bericht: "mo0" Antwoord tracker: Motion alarm off.		
Standaard-instelling	mo0		
Uitleg	In het eerste voorbeeld gaat het alarm af als de tracker 5 minuten lang niet		

voorbeeld	beweegt (de geen beweging tijd) en na die 5 minuten minimaal 3 seconden lang beweegt (de bewegingstijd).
-----------	--

6.28 Niet storen modus

Commando	nd<aan/uit>,<starttijd>,<eindtijd>		
Beschrijving	<aan/uit> 0 – Niet storen modus uit. 1 – Niet storen modus aan.	<begintijd> 00:00 t/m 24:00 Tijdstip waarop de niet storen modus moet beginnen.	<eindtijd> 00:00 t/m 24:00 Tijdstip waarop de niet storen modus moet eindigen.
Voorbeeld	Bericht: “ nd1,19:00,06:00 ” Antwoord tracker: No disturb from 19:00 to 6:00 ok. Bericht: “ nd0 ” Antwoord tracker: No disturb off.		
Standaard-instelling	nd0		
Uitleg	Tijdens niet storen modus gaat de ringtone van de tracker niet af en staat de stemondersteuning uit.		

6.29 Verwijderen data

Commando	flush
Uitleg	De tracker verwijdert alle oude opgeslagen locaties. De instellingen en opgeslagen telefoonnummers blijven behouden.

6.30 Controleren instellingen

Commando	status
Voorbeeld	Bericht: “ status ” Antwoord tracker: Mode:4,0 second LED: on Beep: on Vibration: on Time zone: +02:00 Geo-fence: 0,0,0,0 Motion alarm: off No Motion alarm: off Tilt alert: off Fall alarm: on, level:5 Low power alarm: on,15% SOS Call:10 minutes, loop:1
Uitleg	Hiermee kunnen de instellingen van de tracker worden gecontroleerd.

6.31 Bluetooth locatie

Commando	BLE<aan/uit>
Beschrijving	<aan/uit> 0 – Bluetooth locatie uit. 1 – Bluetooth locatie aan.
Voorbeeld	Bericht: “ BLE0 ” Antwoord tracker: BLE loc off. Bericht: “ BLE1 ” Antwoord tracker: BLE loc on.
Standaard-instelling	BLE1
Uitleg	Binnenshuis is de gps-ontvangst minder en daarom zoekt de tracker standaard ook naar een bluetoothsignaal om de locatie te bepalen.

6.32 Wifi locatie

Commando	wifi<aan/uit>
Beschrijving	<aan/uit> 0 – Wifi locatie uit. 1 – Wifi locatie aan.
Voorbeeld	Bericht: “ wifi0 ” Antwoord tracker: WIFI off. Bericht: “ wifi1 ” Antwoord tracker: WIFI on.
Standaard-instelling	Wifi0
Uitleg	De tracker zoekt standaard naar wifihotspots en bepaalt dan de locatie door middel van het MAC-adres. Dit doet de tracker als gps niet beschikbaar is.

Kijk voor een uitgebreidere lijst van commando's op onze website mijnSOS.nl.

7. Werkmodus

De gps-tracker heeft verschillende werkmodi. Het veranderen van de werkmodus zorgt ervoor dat de batterij langzamer of sneller opgaat. De werkmodus beïnvloedt wanneer de tracker verbonden is met de server om informatie over te dragen en wanneer de bluetooth/wifi/gps aan staat.

Let op: Wanneer de modus van de tracker ervoor zorgt dat er te veel tijd zit tussen de dataoverdrachten naar de server kan de tracker zeer onnauwkeurig worden. Bij het zetten van een tijdsinterval van 3 uur kan de opgevraagde locatie dus soms wel 3 uur afwijken.

7.1 Werkmodus 1

Commando	mode1
Voorbeeld	Bericht: “ mode1 ” Antwoord tracker: Set mode1 ok.

Uitleg	De tracker is altijd verbonden met de server. De tracker stuurt alleen data naar de server bij een alarm of andere gebeurtenis. Gps/bluetooth/wifi gaat alleen aan bij een gebeurtenis (bijvoorbeeld bij een commando via sms).
--------	---

7.2 Werkmodus 2

Commando	mode2,<beweging tijd>,<geen beweging tijd>	
Beschrijving	<bewegingstijd> 10 t/m 86400 seconden. De eenheid kan seconden (S), minuten (M) of uur (H) zijn. Interval tussen dataoverdrachten wanneer de tracker beweegt.	<geen beweging tijd> 300 t/m 86400 seconden. De eenheid kan seconden (S), minuten (M) of uur (H) zijn. Interval tussen dataoverdrachten naar de server wanneer de tracker niet beweegt.
Voorbeeld	Bericht: “ mode2,03M,01H ” Antwoord tracker: Set mode2, 3 minutes,1 hour ok. De tracker stuurt elke 3 minuten data naar de server wanneer de tracker beweegt en elk uur wanneer de tracker niet beweegt.	
Uitleg	De tracker is altijd verbonden met de server en stuurt data na het ingestelde interval. Gps/bluetooth/wifi staat aan bij beweging en uit bij geen beweging.	

7.3 Werkmodus 3

Commando	mode3,<tijd>
Beschrijving	<tijd> 10 t/m 86400 seconden. De eenheid kan seconden (S), minuten (M) of uur (H) zijn.
Voorbeeld	Bericht: “ mode3,01H ” Antwoord tracker: Set mode3, 1 hour ok.
Uitleg	De tracker is altijd verbonden met de server en stuurt data na het ingestelde tijdsinterval. Gps staat altijd aan. Let op: Deze modus is het minst batterijbesparend.

7.4 Werkmodus 4

Commando	mode4,<tijd>
Beschrijving	<tijd> 600 t/m 86400 seconden. De eenheid kan seconden (S), minuten (M) of uur (H) zijn.
Voorbeeld	Bericht: “ mode4,30M ” Antwoord tracker: Set mode4, 30 minutes ok.
Uitleg	De tracker verbindt met de server na het ingestelde interval en gaat daarna weer offline. Terwijl de tracker offline is kan deze nog wel oproepen en sms’jes ontvangen. Gps/bluetooth/wifi staat aan wanneer de tracker data verstuurd naar de server en uit wanneer de tracker offline is.

7.5 Werkmodus 5

Commando	mode5,<tijd>
Beschrijving	<tijd> 600 t/m 86400 seconden. De eenheid kan seconden (S), minuten (M) of uur (H) zijn.
Voorbeeld	Bericht: “ mode5,10H ” Antwoord tracker: Set mode5, 10 hours ok.
Uitleg	De tracker verbindt met de server na het ingestelde interval en gaat daarna weer offline. Let op: Terwijl de tracker offline is kan hij geen oproepen of sms’jes ontvangen. Gps/bluetooth/wifi staat aan wanneer de tracker data verstuurd naar de server en uit wanneer de tracker offline is. Dit is de meest energiebesparende modus.

7.6 Werkmodus 6

Commando	mode6,<beweging tijd>,<geen beweging tijd>	
Beschrijving	<beweging tijd> 10 t/m 86400 seconden. De eenheid kan seconden (S), minuten (M) of uur (H) zijn. Interval tussen dataoverdrachten wanneer de tracker beweegt.	<geen beweging tijd> 300 t/m 86400 seconden. De eenheid kan seconden (S), minuten (M) of uur (H) zijn. Interval tussen dataoverdrachten naar de server wanneer de tracker niet beweegt.
Voorbeeld	Bericht: “ mode6,03M,01H ” Antwoord tracker: Set mode6, 3 minutes,1 hour ok. De tracker stuurt elke 3 minuten data naar de server wanneer de tracker beweegt en elk uur wanneer de tracker niet beweegt.	
Standaard	De standaardinstelling is mode6,600S,3600S	
Uitleg	De tracker is altijd verbonden met de server en stuurt data na het ingestelde interval. Gps/bluetooth/wifi staat aan bij beweging en uit bij geen beweging. Let op: Deze modus is hetzelfde als modus 2.	

8. FAQ

Ik stuur een bericht maar krijg niet direct een reactie terug

Soms is de gps-tracker nog bezig met het updaten van de gps-positie, het versturen van berichten of afhandelen van alarmen. Op zo’n moment stelt het apparaatje zelf de prioriteiten en kan het 10-30 seconden duren voordat deze reageert op andere berichten.

Krijgt u geen enkel bericht terug, controleer dan onderstaande.

De SOS-knop stuurt geen bericht

Stap 1: Test de simkaart en bel vanaf een andere telefoon naar de noodknop, gaat deze over,

dan is de simkaart goed geïnstalleerd. Mocht de noodknop wel telefoontjes ontvangen maar geen berichten uitsturen of bellen, controleer dan de volgende stappen.

Stap 2: Controleer of uw simkaart voldoende saldo heeft. Sommige nieuwe simkaarten moeten eerst worden geactiveerd en opgewaardeerd voordat u deze kunt gebruiken.

Stap 3: Controleer of de pincodebeveiliging van de simkaart is. Plaats de simkaart hiervoor eerst in een gewone telefoon en schakel dan de pincode uit via de instellingen van die telefoon. Plaats vervolgens de simkaart terug in de tracker.

Stap 4: Controleer of de simkaart goed in de simkaarthouder zit. Na sluiten van het metalen klepje moet deze ongeveer 1 mm verschoven worden zodat de simkaart goed vast zit.

SOS-knop heeft het goed gedaan, maar stuurt geen berichten meer

Controleer het beltegoed. Het ideaalst is een klein abonnement of een prepaid kaart die automatisch opwaardeert. Zou kunt u altijd de knop blijven gebruiken.

Na installatie krijg ik een vreemde locatie te zien

Oorzaak: Binnenshuis heeft de SOS-noodknop praktisch geen gps-ontvangst. Hierdoor geeft de tracker de laatst bekende positie door.

Oplossing: Loop buiten even een stukje met de noodknop (en niet te dicht bij grote gebouwen of bomen) en uw apparaatje zal automatisch de gps-positie updaten.

Accu is eerder leeg dan gewenst

Bij normaal gebruik moet de SOS-noodknop ruim 1 dag meegaan. Dit is wel afhankelijk van de instellingen en gebruik. Bij iedere verplaatsing zal de gps-chip actief zijn, ook ieder bericht en telefoongesprek kost een beetje stroom van de accu.

Een van de manieren om energie te besparen is het veranderen van de werkmodus. De werkmodus bepaalt hoe vaak de tracker actief is en data verstuurt. Om energie te besparen zou bijvoorbeeld modus 1 kunnen worden ingeschakeld of modus 4 met een tijdsinterval van rond de 30 minuten. Kijk hiervoor in hoofdstuk 7.

De werkmodus kan worden gecontroleerd met het commando: **status**. Bovenaan het antwoord van de tracker staat dan de modus.

Om energie te sparen kunt u ook nog:

1. Deep sleep instellen (modus 5, zie hoofdstuk 7).
2. Melding "low battery" verlagen naar 5%. Stuur hiervoor het commando: **low1,5**

3. Wifi en bluetooth uitzetten (zie hoofdstuk 6.31 en 6.32). **Let op:** Wifi zorgt ervoor dat de tracker ook binnenshuis een locatie kan bepalen en bluetooth zorgt ervoor dat de tracker een verbinding kan maken met de docking station. Zet de wifi of bluetooth dus niet zomaar uit.

Ik heb een gebied ingesteld (geo-fence alarm) maar krijg onterechte meldingen

Als de SOS-knop binnenshuis is, is de nauwkeurigheid beperkt. Als u de alarmmelding heel nauwkeurig zet (bijvoorbeeld op 200 meter) kan het zijn dat u een onterechte melding krijgt. Ons advies is minimaal 500 meter aan te houden bij het instellen van het geo-fence alarm.

9. Telefoonnummer bij vermissing personen

Kinderen – bel 116000

De 116000 Hulplijn is een Europees noodnummer van de Europese Unie voor het melden van vermiste kinderen. Het nummer verbindt de ouder direct door met een gespecialiseerde medewerkers die hen verder helpt. Meer informatie op <http://www.116000.nl/>

Volwassenen – bel de politie

Bij acuut gevaar: 112

Geen acuut gevaar: 0900- 8844

10. Garantie

De garantietermijn bedraagt 12 maanden op de hardware en gaat in vanaf het moment dat de gps-tracker is geleverd. Meer informatie over de garantieregeling leest u in onze algemene voorwaarden.

11. Hardware Specificaties

Afmetingen	61mm x 44mm x 16mm
Gewicht	35 gram
Gps-chip	UBlox G7020 (Ondersteund AGPS)
Tijd tot eerste fix	Koude start 32s, Warme start 32s, Hete start 1s
Oplaadvoltagte	5V DC
Batterij	Oplaadbaar 3.7V 850mAh (Li-Polymeer)
Batterijduur	Tot 48 uur onder normale condities

Bewaartemperatuur	-30°C tot +70°C
Temperatuur bij werking	-20°C tot +55°C
Waterdichtheid	IPX7
Flashgeheugen	1 MB

12. Veiligheidswaarschuwingen

12.1 Batterij

De lithiumbatterij in de tracker mag niet verwijderd worden en niet worden gebruikt in een vochtige, natte en/of corrosieve omgeving. De gps-tracker mag niet worden geplaatst, opgeborgen of worden achtergelaten in of nabij een hittebron, in een omgeving met hoge temperaturen, in sterk, direct zonlicht, in een magnetron of in een houder onder druk en u mag de tracker niet blootstellen aan temperaturen boven de 60C (140F). Als u zich hier niet aan houdt kan er zuur uit de batterij lekken of kan de batterij heet worden, ontploffen, ontbranden en letsel en/of schade veroorzaken. Ook mag u de batterij niet openen, uit elkaar halen of doorboren. Als u de batterij van de tracker wilt opladen dient u hier de bijgeleverde USB-kabel en USB-lader voor te gebruiken.

12.2 Knoppen

De gps-tracker is uitgerust met knoppen welke ingedrukt kunnen worden. Indien de knoppen te hard worden ingedrukt, kan dit de tracker beschadigen.

12.3 Water

De gps-tracker is waterbestendig (IPX7). Zorg ervoor dat deze niet in aanraking komt met te veel water.

AEEA-richtlijn

Met dit symbool op de verpakking wordt aangegeven dat dit product niet mag worden



verwerkt als huishoudelijk afval. Conform de EU-richtlijn 2002/96/EC voor afgedankte elektrische en elektronische apparatuur (AEEA), mag dit elektrische product niet worden afgevoerd als ongesorteerd gemeentelijk afval. Voor een correcte afvalverwerking moet dit product worden gebracht naar het lokale gemeentelijke inzamelpunt voor recycling.



CE-Markering

Dit apparaat voldoet aan de gestelde eisen van de CE-Markering bij gebruik in een woonomgeving, commerciële of licht industriële omgeving of in een voertuig.